

Grundsätzliches

Das Befahren der hier vorgeschlagenen Routen erfolgt privat auf eigene Verantwortung, es ist keine offizielle Veranstaltung.

Die Routenvorschläge sind lediglich Vorschläge. Sie sind nach bestem Wissen und Gewissen auf Brouter erstellt und haben daher nur die Qualität wie sie auch die Kartengrundlage (openstreetmap.org OSM) hergibt und müssen ggf. (auch bei der Fahrt) angepasst werden. D.h. die STVO ist vorrangig und jederzeit zu beachten.

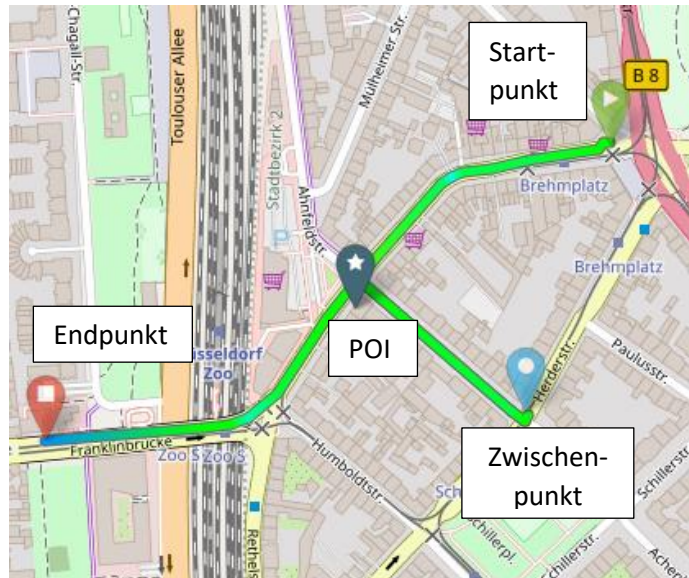
Fahrt nicht in Gruppen und beachtet die geltenden Coronaverordnungen.

Technisches

Alle Routen sind mit Brouter ab HSD geplant, durch das Verschieben der roten/grünen Anfangs- & Endpunkte kann der Start/Endort geändert werden, gleiches gilt für die blauen Zwischenpunkte. Zum Verschieben werden die Punkte angewählt und mit gedrückter Maustaste verschoben. Einfaches Anklicken löscht den jeweiligen Punkt. Durch Anklicken und Verschieben der Route wird ein neuer Zwischenpunkt hinzugefügt.

Ferner gibt es POI Point of Interest (grau mit Sternchen) zur Markierung von besonderen Orten / Zielen.

Als Wege wurden so gut es in Rhein Ruhr geht kleine asphaltierte Nebenstraßen gewählt, so dass die Strecken auch mit dem Rennrad gefahren werden können. An einigen Stellen wird hier und da aber auch mal über nicht-asphaltierte Wege abgekürzt.



Die Route kann anschließend oben links unter Export als GPX, KML, GeoJSON, csv Datei zur Benutzung in einer Routing App / einem Navigationsgerät abgespeichert werden.

Woche 1 Vorschlag: Bauernladen-Radeln

Die Idee kam mir beim Klimaschutzkurs.

How-To: Zum Selberrouten:

Als Grundlage für die Planung ziehe ich hier <https://overpass-turbo.eu/> zu Rate. Die folgende Abfrage liefert alle in OSM eingetragenen Bauernläden, Verkaufsstände etc. für den angezeigten Kartenausschnitt.

```
[out:json][timeout:25];
// gather results
(
  // query part for: "shop=farm"
  node["shop"="farm"]({{bbox}});
  way["shop"="farm"]({{bbox}});
  relation["shop"="farm"]({{bbox}});
);
// print results
out body;
>;
out skel qt;
```

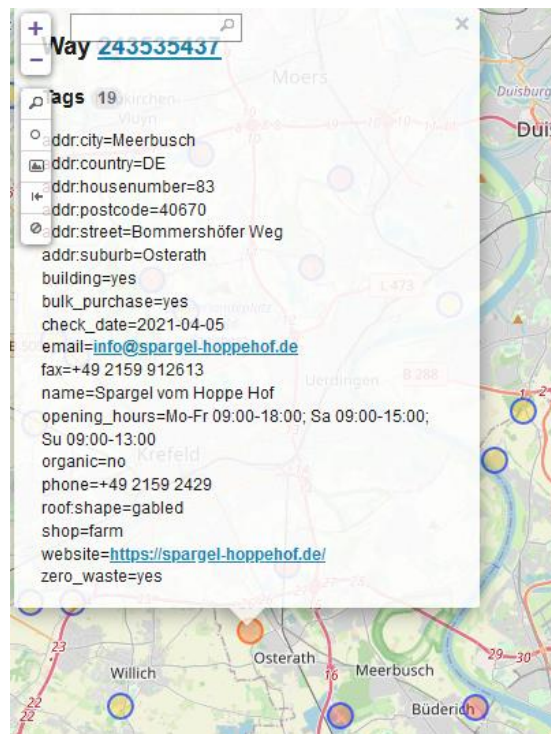
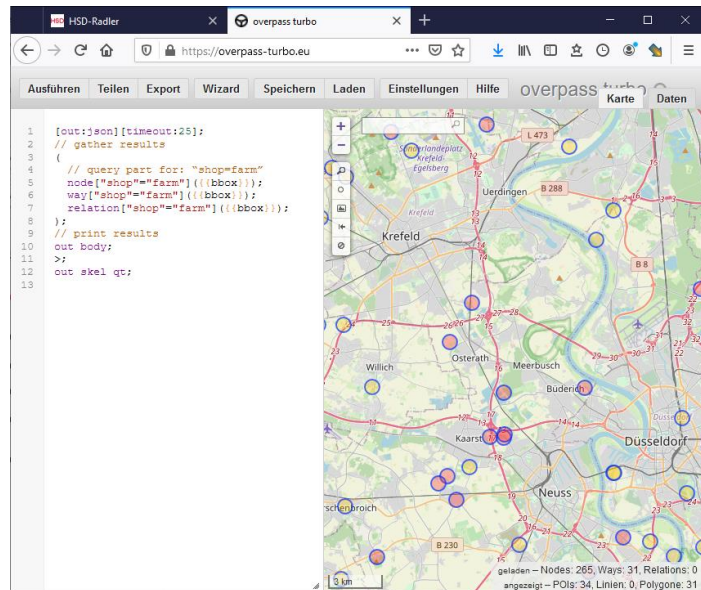
Nun Gleiches für Hofläden mit Bioangebot (bei der Suche nach reinen Biohofläden müssen die Zeilen mit `organic=yes` herausgenommen werden):

```
[out:json][timeout:25];
// gather results
(
  // query part for: "shop=farm and
  organic=yes"
  node["shop"="farm"]["organic"="yes"]({{bbox}});
  way["shop"="farm"]["organic"="yes"]({{bbox}});
  relation["shop"="farm"]["organic"="yes"]({{bbox}});
  node["shop"="farm"]["organic"="only"]({{bbox}});
  way["shop"="farm"]["organic"="only"]({{bbox}});
  relation["shop"="farm"]["organic"="only"]({{bbox}});
);
// print results
out body;
>;out skel qt;
```

Die gefundenen Ergebnisse exportiere ich als gpx und lade sie in brouter, um die Routen zu erstellen.

(Hinweis: die in OSM als „way“ hinterlegten Höfe erscheinen recht unscheinbar als Linien. Nur die Nodes erscheinen als Wegpunkte / POI.)

Wer eigene Punkte anfahren / eine eigene Route planen möchte, ist an dieser Stelle frei gleiches zu tun.

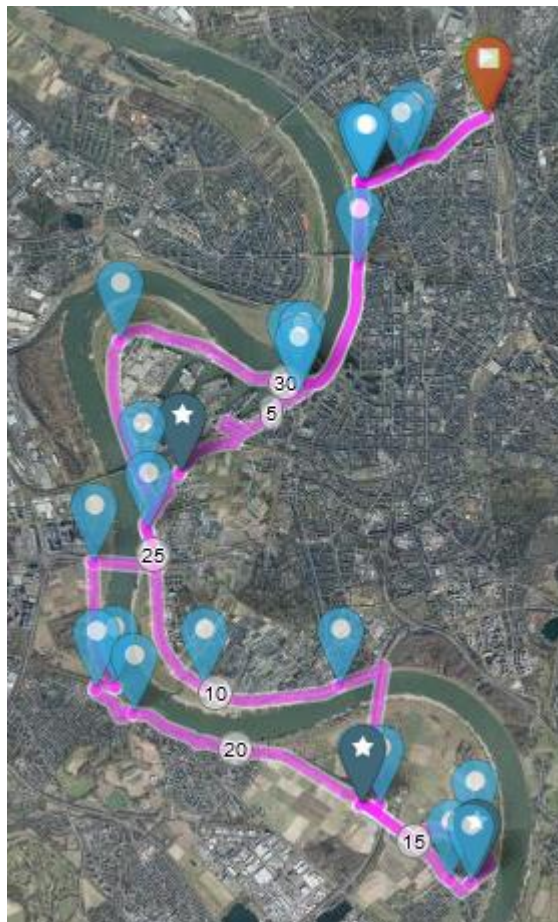


Hier in overpass-turbo können durch Anklicken noch die Hintergrundinformationen der einzelnen Läden abgefragt werden (nicht alle sind so umfangreich wie hier abgebildet, wer mag kann sich bei OSM beteiligen und solche fehlenden Infos einpflegen).

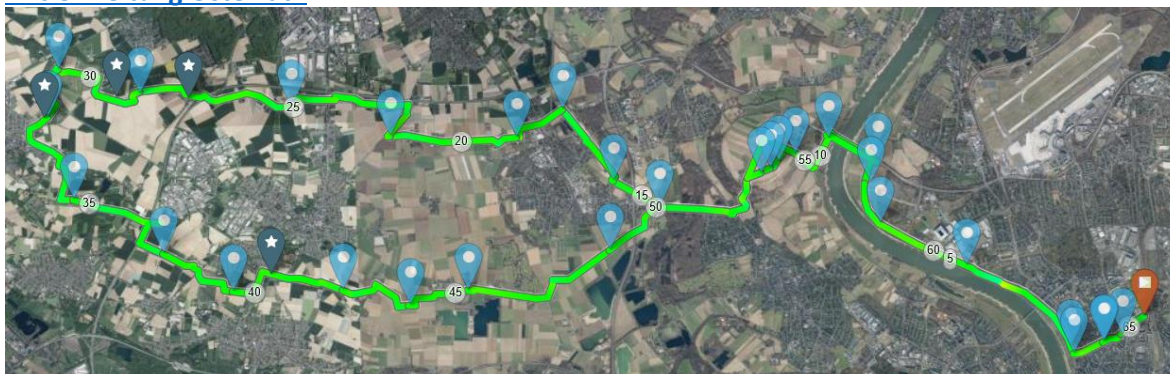
Alle anderen sind frei, die folgenden vorgeschlagenen Routen zu nutzen.

Vorschlag 1: 35 km: [Link zur Strecke](#)

Dieser Vorschlag führt von der HSD zum Rheinufer, durch den Medienhafen, in das beschauliche „Kappes“-Hamm. Hier findet man am vor dem Marktplatz [den Hofladen Am Bläak](#). Anschließend geht es weiter über den Rheindamm. Hier hat man Ausblick auf die landwirtschaftlichen Flächen von Kappes Hamm und Flehe. Wir verlassen Düsseldorf über die Fleherbrücke und kommen nach Uedesheim, wo wir auf den [Hofladen Bauer Büttgen](#) treffen. Nun geht es zurück, diesmal in Richtung Grimlinghausen auf dem Weg liegt [Oerding's Hof](#). Wir passieren nun die Mündung der Erft, den Nordkanal, dem man von hier bis Venlo folgen könnte und wechseln dann wieder die Rheinseite. Dort halten wir uns am Ufer und kommen über die Rheinschleife an der Lausward wieder auf die ursprüngliche Route in Richtung HSD. Strecken bekannt, daher nicht Probe gefahren.



**Vorschlag 2: 66 km: [Link zur Strecke](#)
Mit Umleitung Osterrath**



Das Ziel ist der Biobauernhof [Stautenhof](#). Ab HSD fährt man in Richtung Rhein, dieser wird an der Flughafenbrücke gequert. Vor Osterrath geht es rechts ab. Anschließend parallel zur A 44 was aber nicht sonderlich stört. Vor dem [Stautenhof](#) passiert man noch die Hofläden vom [Sturmeshof](#) und Matheshof. Der Stautenhof ist der Wendepunkt der Strecke. Über Anrath geht es dann zurück. In der Nähe von Willich findet sich abschließend noch der [Obsthof Mertens](#).

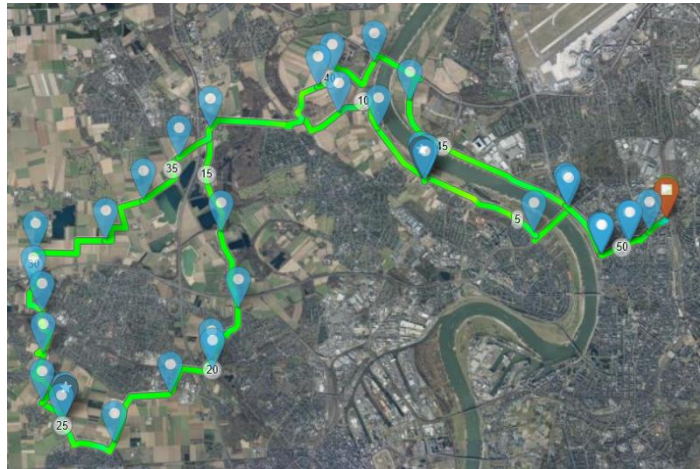
Probefahren am So. 23.5. 6:40 morgens, da Wege bei Anrath nicht bekannt. Vom Eindruck her eine grüne schöne Strecke. Leicht anstrengender Süd-Seitenwind und Niesel, gegen Ende aufbre-

chender Himmel, saftiges Grün entlang des Weges, 6 Fasane und diverse Feldhasen. Vögel frühlingsaktiv und laut. Alle Bauernläden um diese Zeit noch zu. Zusätzlich noch eine [Imkerei](#) entdeckt. Arbeiten am Hochspannungsmasten in Osterath: Umleitung notwendig, s.o..

[Biohofrunde 52 km](#)

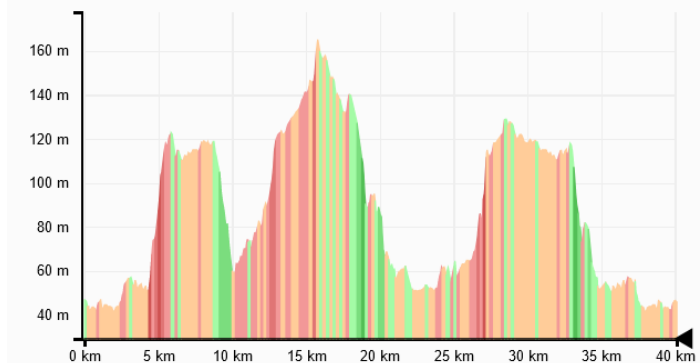
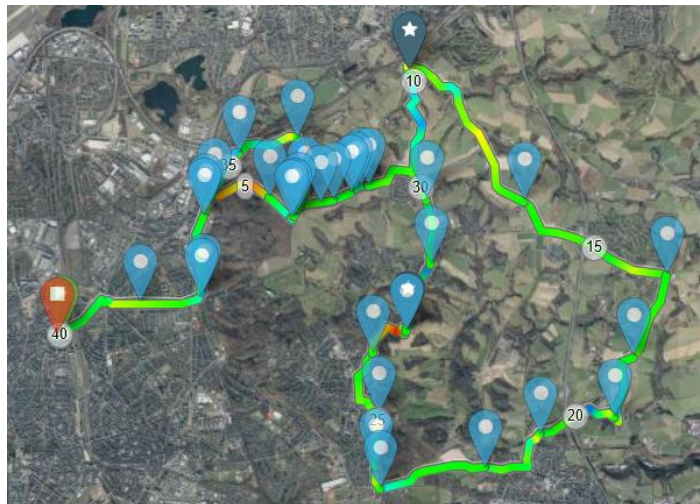
Die Runde führt möglichst verkehrersarm zum [Hof am Deich](#) und zum [Lammertzhof](#). Wechsel der Rheinseite über Theodor Heuss Brücke. Rückfahrt kann, muss aber nicht über die Flughafenbrücke.

Probegefahren am 24.5. nach aufbrechender Abendhimmel und strenger Wind. Die ursprüngliche Planung am Autobahnkreuz Holzbüttgen und seinen Industriegebieten ist dermaßen hässlich, dass ich da nochmal umplane. Am Nordkanal ist es wesentlich schöner. Die Runde erfüllt seinen Zweck, ist aber meines Erachtens nicht so hübsch wie die zum Statuenhof aber dafür gute 10 km kürzer.



[Bergische Runde 41 km 310 hm](#)

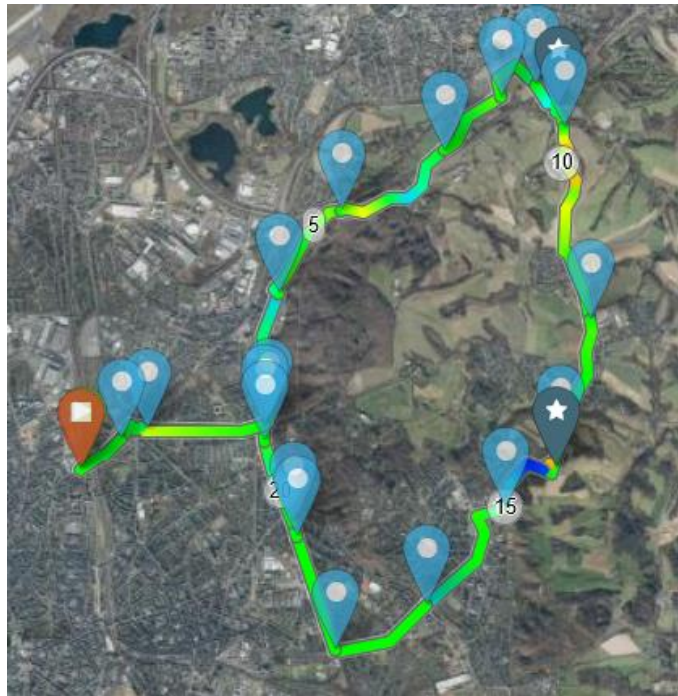
Führt für Liebhaber*innen der Anstiege geht es ins Bergische Land zum [Bauergarten Benninghoven](#) und zum [Trotzhof](#). Als schöner Aufstieg der Dachsbergweg gewählt. Anschließend folgt der [Weg am Segelflugplatzgelände](#). Dieser ist geschottert, aber wesentlich besser zu fahren als der Gütersaaper Weg, der mehr Schlagloch als Weg ist. Hier muss man sich etwas durch die Büsche schlagen. Entschädigt wird das Ganze durch einen Blick auf die dampfenden Stahlwerke in Duisburg und das Ruhrgebiet. Der Schönheit wegen wird im Anschluss das [Stinderbachtal angeschnitten](#). Hier könnte man anhalten und eine Wanderung einlegen. Bevor es in Gerresheim den Dernbuschweg hoch geht und man zum Troztzhof gelangt.



Als Abkürzung bietet sich folgendes an:

Bergische Abkürzung 23 km 145hm

Wobei die Dernbuschstraße besser hoch als herunterzufahren ist. Bei der Abfahrt stören die Wasserablaufgräben, hier Vorsicht walten lassen bzw. einfach gegen den Uhrzeigersinn fahren.



Woche 2 Vorschlag: Schlösser und Burgen

Je nach Umfang werden angefahren:

Route 1 30 km keine hm

die Kaiserpfalz in Kaiserswert, Schloss Kalkum, Burg Angermund. Hier kann dann auf gerader Strecke an der Anger und parallel zur Bahntrasse (teilweise geschotterte Strecken) zur Hochschule abgekürzt werden

Route 2 37 km 140 hm

für alle anderen geht es über Schloss Helldorf weiter nach Schloss Linnep. *!Straßen dort in Duisburg teilweise in schlechtem Zustand!*

Wer hier keine Lust mehr auf Höhenmeter (hm) hat, der wechselt am Bf Hösel in die Bahn,

Route 3 43 km 170 hm

alternativ noch bis Kettwig auf ein Eis und dort in die Bahn

Route 4 56 km 210 hm

Führt über Burg Gräfenstein zurück nach Düsseldorf *!Befahrung Feldweg zwischen Gräfenstein und Verdichterstation Abfahrt ins Angertal auch teilweise schlechter Belag!*. Wer das um gehen mag fährt so:

Route 5 54 km 200 hm

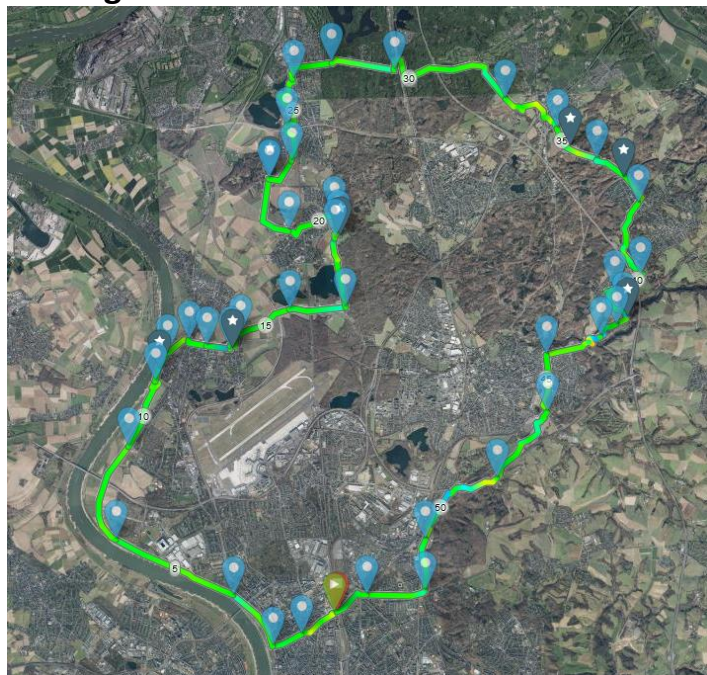


Bild der Route 4